




Dell Latitude 10 – ST2

Průručka majitel'a

Regulační model: T05G
Regulační typ: T05G001



Poznámky, upozornenia a výstrahy

-  **POZNÁMKA:** POZNÁMKA uvádza dôležité informácie, ktoré umožňujú lepšie využitie počítača.
-  **VAROVANIE: UPOZORNENIE** označuje možné poškodenie hardvéru alebo stratu údajov a uvádza, ako sa vyhnúť problému.
-  **VÝSTRAHA: VÝSTRAHA** označuje možné poškodenie majetku, osobné zranenie alebo smrť.

© 2013 Dell Inc.

Ochranné známky použité v tomto texte: Dell™, logo DELL, Dell Precision™, Precision ON™, ExpressCharge™, Latitude™, Latitude ON™, OptiPlex™, Vostro™ a Wi-Fi Catcher™ sú ochrannými značkami spoločnosti Dell Inc. Intel®, Pentium®, Xeon®, Core™, Atom™, Centrino® a Celeron® sú registrovanými ochrannými značkami a ochrannými značkami spoločnosti Intel Corporation v USA a iných krajinách. AMD® je registrovaná ochranná značka a AMD Opteron™, AMD Phenom™, AMD Sempron™, AMD Athlon™, ATI Radeon™ a ATI FirePro™ sú ochranné známky spoločnosti Advanced Micro Devices, Inc. Microsoft®, Windows®, MS-DOS®, Windows Vista®, tlačidlo Štart Windows Vista a Office Outlook® sú buď ochranné známky alebo registrované ochranné známky spoločnosti Microsoft Corporation v USA a/alebo iných krajinách. Blu-ray Disc™ je ochranná značka, ktorú vlastní Blu-ray Disc Association (BDA) a je licencovaná pre používanie na diskoch a prehrávačoch. Slovná značka Bluetooth® je registrovaná ochranná značka, ktorú vlastní spoločnosť Bluetooth® SIG, Inc., a spoločnosť Dell Inc. túto značku používa v rámci licencie. Wi-Fi® je registrovaná ochranná značka spoločnosti Wireless Ethernet Compatibility Alliance, Inc.

2013 – 04

Rev. A02

Obsah

Poznámky, upozornenia a výstrahy.....	2
Kapitola 1: Práca na počítači.....	5
Pred servisným úkonom v počítači.....	5
Vypnutie počítača.....	6
Po dokončení práce v počítači.....	6
Kapitola 2: Prehľad.....	9
Dotykové pero.....	9
Informácie o dotykovom pere.....	9
Kalibrácia dotykového pera.....	9
Použitie dotykového pera s tabletom.....	10
Použitie dotykového pera ako myši.....	10
Používanie dotykového pera alebo prsta na dotykovej klávesnici.....	10
Dotyková klávesnica.....	10
Práca so súbormi.....	10
Zadávanie textu.....	11
Rýchle pohyby dotykovým perom.....	11
Nastavenia pera a dotyku.....	12
Obsluha dotykmi.....	13
Kapitola 3: Demontáž a inštalácia komponentov.....	15
Odporúčané nástroje.....	15
Pohľad zvnútra a zvonku.....	15
Vybratie batérie.....	16
Vloženie batérie.....	17
Demontáž spodného krytu.....	17
Inštalácia spodného krytu.....	19
Demontáž prednej kamery.....	19
Inštalácia prednej kamery.....	20
Demontáž reproduktorov.....	20
Inštalácia reproduktorov.....	22
Demontáž čítačky kariet SmartCard	22
Inštalácia čítačky kariet SmartCard	23
Demontáž karty rozľahlej bezdrôtovej siete (WWAN)	23
Inštalácia karty rozľahlej bezdrôtovej siete (WWAN)	24
Demontáž dokovacej dosky.....	24


Inštalácia dokovacej dosky.....	25
Demontáž systémovej dosky.....	25
Inštalácia systémovej dosky.....	26
Demontáž zadnej kamery.....	27
Inštalácia zadnej kamery.....	27
Demontáž gombíkovej batérie.....	28
Inštalácia gombíkovej batérie.....	28
Kapitola 4: Program System Setup (Nastavenie systému).....	31
Vstup do nastavenia systému (BIOS).....	31
Navigácia v programe System Setup (Nastavenie systému).....	31
Ponuka zavádzania systému.....	32
Možnosti programu System Setup (BIOS).....	32
Kapitola 5: Odstraňovanie problémov vášho počítača.....	39
Vylepšené vyhodnotenie systému pred zavedením (Enhanced Pre-Boot System Assessment – ePSA).....	39
Spustenie diagnostického nástroja ePSA.....	39
Zvukové kódy.....	40
Chybové svetelné kódy.....	41
Odstraňovanie problémov pre program Wacom Digitizer.....	42
Kroky na odstránenie poruchy.....	42
Kapitola 6: Technické údaje.....	43
Kapitola 7: Kontaktovanie spoločnosti Dell.....	47


Práca na počítači


Pred servisným úkonom v počítači


Dodržiavajte nasledujúce bezpečnostné pokyny, aby ste sa vyhli prípadnému poškodeniu počítača a zaistili svoju osobnú bezpečnosť. Pokiaľ nie je uvedené inak, každý postup uvádzaný v tomto dokumente predpokladá, že sú splnené nasledujúce podmienky:


- Vykonali ste kroky uvedené v časti Práca na počítači.
- Prečítali ste si bezpečnostné informácie, ktoré boli dodané spolu s počítačom.
- Komponent možno vymeniť alebo (ak bol zakúpený osobitne) namontovať podľa postupu demontáže v opačnom poradí krokov.


 **VÝSTRAHA:** Skôr než začnete pracovať vnútri počítača, prečítajte si bezpečnostné pokyny dodané s počítačom. Ďalšie informácie o bezpečnosti a overených postupoch nájdete na stránke so zákonnými požiadavkami na adrese www.dell.com/regulatory_compliance.

 **VAROVANIE:** Veľa opráv smie vykonávať iba oprávnený servisný technik. Vy môžete vykonávať iba postupy riešenia problémov a jednoduché opravy, na ktoré vás oprávňuje dokumentácia k produktu alebo pokyny internetového alebo telefonického tímu servisu a technickej podpory. Na škody spôsobené opravami, ktoré neboli autorizované spoločnosťou Dell, sa nevzťahuje záruka. Prečítajte si bezpečnostné informácie, ktoré boli dodané spolu s produktom, a dodržujte ich.

 **VAROVANIE:** Uzemnite sa pomocou uzemňovacieho remienka na zápästí alebo opakovaným dotýkaním sa nenatretého kovového povrchu (ako napr. konektora na zadnej strane počítača), aby ste predišli elektrostatickému výboju.


 **VAROVANIE:** So súčiastkami a kartami zaobchádzajte opatrne. Nedotýkajte sa komponentov ani kontaktov na karte. Kartu držte za jej okraje alebo za jej kovový montážny držiak. Komponenty ako procesor držte za okraje, nie za kolíky.

 **VAROVANIE:** Ak odpájate kábel, ťahajte ho za konektor alebo pevný ťahací jazýček, nie za samotný kábel. Niektoré káble majú konektor zaistený západkami; pred odpojením takéhoto kábla stlačte západky. Konektory od seba odpájajte plynulým ťahom v rovnom smere – zabránite tým ohnutiu kolíkov. Skôr než niektorý kábel zapojíte, presvedčte sa, či sú oba konektory správne orientované a zarovnané.

 **POZNÁMKA:** Farba počítača a niektorých komponentov sa môže odlišovať od farby uvádzanej v tomto dokumente.


V záujme predchádzania poškodeniu počítača vykonajte pred začatím prác vo vnútri počítača nasledujúce kroky.

1. Pracovný povrch musí byť rovný a čistý, aby sa nepoškriabal kryt počítača.
2. Vypnite počítač.
3. Ak je váš počítač pripojený na dokovaciu stanicu (ak je v doku), odpojte ho.

 **VAROVANIE:** Ak chcete odpojiť sieťový kábel, najskôr odpojte kábel z počítača a potom ho odpojte zo sieťového zariadenia.


4. Odpojte od počítača všetky sieťové káble.

5. Odpojte počítač a všetky pripojené zariadenia z elektrických zásuviek.
6. Otočte počítač lícom nadol na rovný pracovný povrch.

 **POZNÁMKA:** V záujme predchádzania poškodeniu systémovej dosky musíte pred servisným úkonom v počítači vybrať hlavnú batériu.

7. Vyberte hlavnú batériu.
8. Otočte počítač do normálnej polohy.
9. Stlačte vypínač, aby sa uzemnila systémová doska.



 **VAROVANIE:** Pred otvorením displeja vždy odpojte počítač z elektrickej zásuvky, aby ste predišli zásahu elektrickým prúdom.

 **VAROVANIE:** Skôr než sa dotknete akéhokoľvek komponentu vo vnútri počítača, uzemnite sa dotykom nenatretého kovového povrchu, napríklad kovovej zadnej strany počítača. Počas práce sa pravidelne dotýkajte nenatretého kovového povrchu, aby sa rozptýlila statická elektrina, ktorá by mohla poškodiť vnútorné komponenty.

10. Vyberte prípadné nainštalované karty SmartCard zo zásuviek.

Vypnutie počítača

 **VAROVANIE:** Skôr než vypnete počítač, uložte a zatvorte všetky otvorené súbory a zatvorte všetky otvorené programy, aby ste zabránili strate údajov.

1. Vypnite operačný systém:
 - Windows 8:
 - * Používanie zariadenia podporujúceho dotyk:
Prejdite prstom od pravého okraja obrazovky, otvorte ponuku kľúčových tlačidiel a vyberte možnosť **Settings (Nastavenia)**. Vyberte , potom kliknite na tlačidlo **Vypnúť**.
 - * Používanie myši:
Presuňte kurzor do pravého horného rohu obrazovky a kliknite na možnosť **Settings (Nastavenia)**.
Kliknite na , potom kliknite na tlačidlo **Vypnúť**.
2. Skontrolujte vypnutie počítača a všetkých pripojených zariadení. Ak sa počítač a pripojené zariadenia nevypli pri vypínaní operačného systému automaticky, vypnite ich stlačením a podržaním hlavného vypínača na asi 4 sekundy.

Po dokončení práce v počítači

Po skončení postupu inštalácie súčastí sa pred zapnutím počítača uistite, či ste pripojili všetky externé zariadenia, karty a káble.

 **VAROVANIE:** Používajte výlučne batériu určenú pre konkrétny typ počítača Dell, aby ste nepoškodili počítač. Nepoužívajte batérie určené pre iné počítače spoločnosti Dell.

1. Pripojte prípadné externé zariadenia, napríklad replikátor portov, tenkú batériu alebo mediálnu základňu a nainštalujte všetky karty, napríklad ExpressCard.
2. Pripojte k počítaču prípadné telefónne alebo sieťové káble.

 **VAROVANIE:** Pred zapojením sieťového kábla najskôr zapojte kábel do sieťového zariadenia a potom ho zapojte do počítača.

3. Vložte batériu.


4. Pripojte počítač a všetky pripojené zariadenia k ich elektrickým zásuvkám.
5. Zapnite počítač.

Prehľad

Váš tablet Dell Latitude 10-ST2 bol vytvorený na uľahčenie podnikania vďaka jednoduchému spravovaniu a bezpečnosti. Poskytuje:

- bezpečnosť svetovej triedy
- jednoduché spravovanie
- dlhodobú stabilitu

Dodáva sa s operačným systémom Windows 8, aby ste mohli naplno vychutnať zážitok ponúkaný dotykovou technológiou.

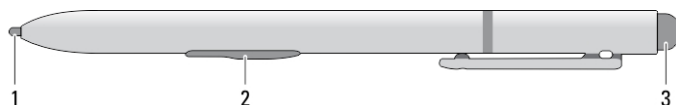
 **POZNÁMKA:** Odporúča sa okamžite zálohovať obraz operačného systému pomocou zariadenia USB aplikáciou Dell Backup and Recovery (DBAR).

Dotykové pero

Latitude 10-ST2 používa rôzne vstupné zariadenia. Sú to:

- voliteľné elektrostatické pero (stylus)
- externá USB myš/klávesnica

Informácie o dotykovom pere.



1. Tip na dotykové pero
2. Tlačidlo pravého kliknutia na pere
3. Tlačidlo gummy na pere

Kalibrácia dotykového pera

Dotykové pero (stylus) môže fungovať s predvolenou kalibráciou alebo s kalibráciou, ktorú vám vytvoril iný používateľ. Odporúčame, aby ste používali dotykové pero, ktoré bolo kalibrované pre vaše osobné kalibračné nastavenia. Kalibrácia optimalizuje výkon dotykového pera pre jednotlivých používateľov.

1. Otvorte **Ovládací panel**.
2. Kliknite dvakrát na položku **Nastavenie počítača Tablet PC**.
3. V okne Nastavenie počítača Tablet PC kliknite na položku **Kalibrovať**.
4. V okne Kalibrovať obrazovky so zadávaním údajov perom alebo dotykou vyberte položku **Zadávanie údajov perom**.




Použitie dotykového pera s tabletom

Dotykové pero (stylus) umožní aktívne navigovať v ponukách. Môžete ho používať ako myš aj ako pero.

Použitie dotykového pera ako myši

Stylus môžete používať podobne ako myš alebo dotykový panel na počítačoch notebook. Ak sa priblížite stylusom k displeju, objaví sa malý kurzor. Ak stylusom pohnete, pohne sa aj kurzor. Tabuľka 1 popisuje spôsob použitia dotykového pera.

Tabuľka 1. Použitie elektrostatického pera

Vzhľad	Činnosť	Funkcia
	Jemne ťuknite hrotom stylusu na obrazovku počítača Tablet PC.	Ako jednoduché kliknutie myšou.
	Jemne ťuknite hrotom stylusu dvakrát rýchlo za sebou na obrazovku počítača Tablet PC.	Ako dvojité kliknutie myšou.
	Dotknite sa stylusom obrazovky a podržte ho na mieste, kým systém Windows nevykreslí úplný kruh okolo kurzora.	Ako kliknutie pravým tlačidlom myši.

Používanie dotykového pera alebo prsta na dotykovej klávesnici

Dotyková klávesnica a rozpoznávanie rukopisu uľahčujú zadávanie textu do aplikácií pomocou dotykového pera. Aplikácie ako Windows Journal umožňujú písať dotykovým perom priamo do okna aplikácie.

Dotyková klávesnica

Pri ťuknutí na niektoré polia systému Windows na zadávanie textu sa automaticky vyvolá dotyková klávesnica. Ak sa nevyvolá, môžete ju otvoriť kliknutím na ikonu klávesnice na systémovej paneli nástrojov. Dotyková klávesnica funguje podobne ako štandardná klávesnica zobrazená na obrazovke, ktorú možno používať na zadávanie textu ťukaním na klávesy pomocou stylusu alebo prsta.

Práca so súbormi

Vybratím viacerých položiek zo zoznamu môžete otvoriť, mazať alebo presúvať viac súborov alebo priečinkov súčasne.

1. Naraz sa umiestnite iba nad jednu položku.
2. Zvoľte začiarkavacie políčko naľavo od jednotlivých položiek.


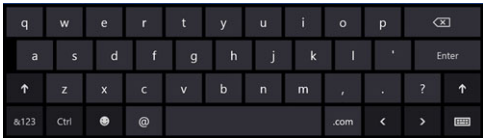



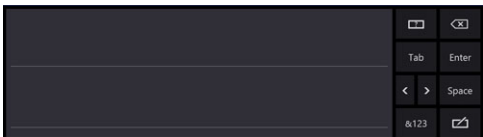

Začiarknutie políčok:

1. Otvorte **Ovládací panel**.
2. Otvorte **Možnosti priečinka**.
3. Kliknite na položku **Zobraziť**.
4. Pod položkou **Rozšírené nastavenia** začiarknite políčko **Na výber položiek používať začiarkavacie políčka** a kliknite na tlačidlo **OK**.

Zadávanie textu

Na zadávanie textu môžete použiť aplikáciu rozpoznávania rukopisu alebo dotykovú klávesnicu.

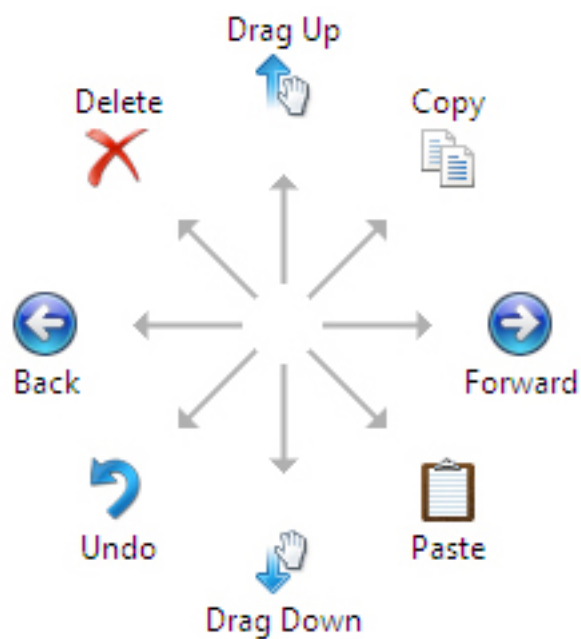
Tabuľka 2. Ikony vstupného panela

Ikona	Názov	Funkcia
		Dotyková klávesnica funguje podobne ako štandardná klávesnica, pričom text sa zadáva ťuknutím na klávesy dotykovým perom alebo prstom.
		Dotyková klávesnica funguje podobne ako štandardná klávesnica, pričom text sa zadáva ťuknutím na klávesy dotykovým perom alebo palcom.
		Pole na písanie a pole na zadávanie znakov prevedie rukopis na tlačенý text. Do pol'a na písanie môžete písať súvislo, ako keby ste písali na linajkový papier. Do pol'a na zadávanie znakov môžete písať znaky po jednom. Pole na zadávanie znakov prevedie rukopis na tlačенý text, ale naraz vždy len jedno písmeno, číslo alebo symbol. Neberie ohľad na ostatné znaky v napísanom slove ani nepoužíva slovník na rozpoznávanie rukopisu. Ak chcete prepnúť vstupný panel na pole na zadávanie znakov, pod položkou Input Panel (Vstupný panel) ťuknite na možnosť Tools (Nástroje) a vyberte možnosť Write character by character (Písať jednotlivé znaky) .
		Ak chcete minimalizovať dotykovú klávesnicu, kliknite na ikonu minimalizovania

Rýchle pohyby dotykovým perom

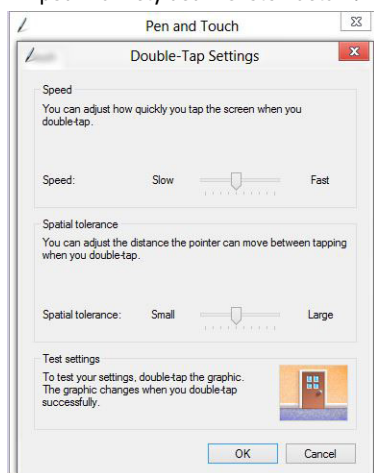
Rýchle pohyby stylusom umožnia použitie stylusu na vykonávanie akcií, na ktoré je obvyčajne potrebná klávesnica, ako napríklad stlačenie klávesu <Page Up> alebo smerových klávesov so šípkami. Rýchle pohyby stylusom sú rýchle gestá

do niektorého smeru. Môžete rýchlo nakresliť krátku čiaru do niektorého z ôsmich smerov. Ak sa rozpozná rýchly pohyb stylusom, Tablet PC vykoná priradenú akciu.

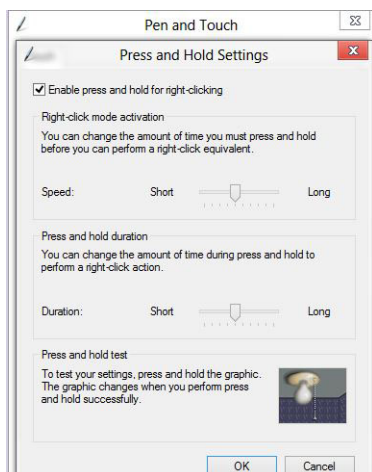


Nastavenia pera a dotyku

Pri používaní stylusu môžete nastaviť želanú rýchlosť dvojitého kliknutia. Taktiež môžete zadať priestorovú toleranciu.



Nastavenie stlačenia a podržania umožňuje zadať rýchlosť a trvanie akcie pri kliknutí pravým tlačidlom.



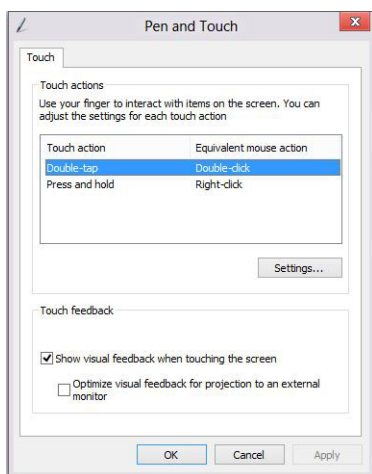
Obsluha dotykmi

Jednou z hlavných výhod počítača Tablet PC je možnosť jednoduchého prechodu zo vstupu perom na vstup dotykom.



Keď používate **dotykový režim**, po vašimi prstami sa objaví priehľadný obraz počítačovej myši, tzv. ukazovateľ dotyku. Ukazovateľ dotyku má ľavé a pravé tlačidlo, na ktoré môžete ťuknúť svojím prstom. Ukazovateľ dotyku môžete presúvať pomocou plochy pod tlačidlami.

Ak chcete zobraziť ukazovateľ dotyku, prejdite na možnosť **Ovládací panel** → **Pen and Touch (Pero a dotyk)** a kliknite na kartu **Touch (Dotyk)**. V časti **Touch action (Dotykový úkon)** vyberte možnosť **Show visual feedback when touching the screen (Zobraziť vizuálnu reakciu na dotyk obrazovky)**



Demontáž a inštalácia komponentov

Táto časť obsahuje podrobné informácie o odstraňovaní alebo inštalácii komponentov vášho počítača.

Odporúčané nástroje

Postupy uvedené v tomto dokumente môžu vyžadovať použitie nasledujúcich nástrojov:

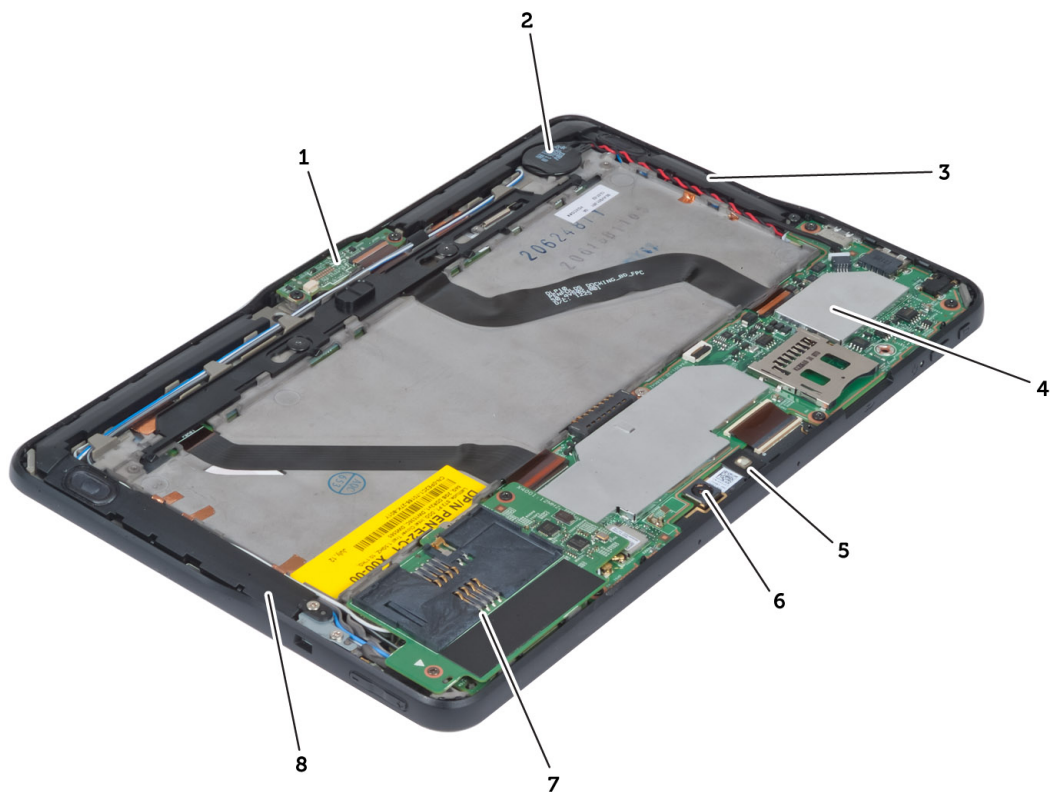
- Malý plochý skrutkovač
- krížový skrutkovač č. 0,
- krížový skrutkovač č. 1,
- Malé plastové páčidlo

Pohľad zvnútra a zvonku



Obrázok 1. Pohľad zvonku

1. karta micro SIM (nachádza sa pod batériou)
2. slot čítačky kariet SmartCard
3. batéria
4. zásuvka na kartu Secure Digital (SD)
5. snímač odtlačkov prstov (voliteľný)



Obrázok 2. Pohľad zvnútra

- | | |
|--|---|
| <ul style="list-style-type: none"> 1. dokovacia doska 2. gombíková batéria 3. reproduktor 4. systémová doska 5. predná kamera | <ul style="list-style-type: none"> 6. zadná kamera 7. čítačka kariet SmartCard/ karta WWAN (karta WWAN sa nachádza pod čítačkou kariet SmartCard) |
|--|---|

Vybratie batérie

1. Postupujte podľa pokynov uvedených v časti *Pred servisným úkonom v počítači*.
2. Posuňte západku na uvoľnenie batérie do odomknutej polohy. Nadvihnite batériu smerom von a vyberte ju z počítača.



Vloženie batérie

1. Batériu zasuňte do otvoru, kým nezacvakne na miesto.
2. Postupujte podľa pokynov uvedených v časti *Po dokončení práce v počítači*.

Demontáž spodného krytu

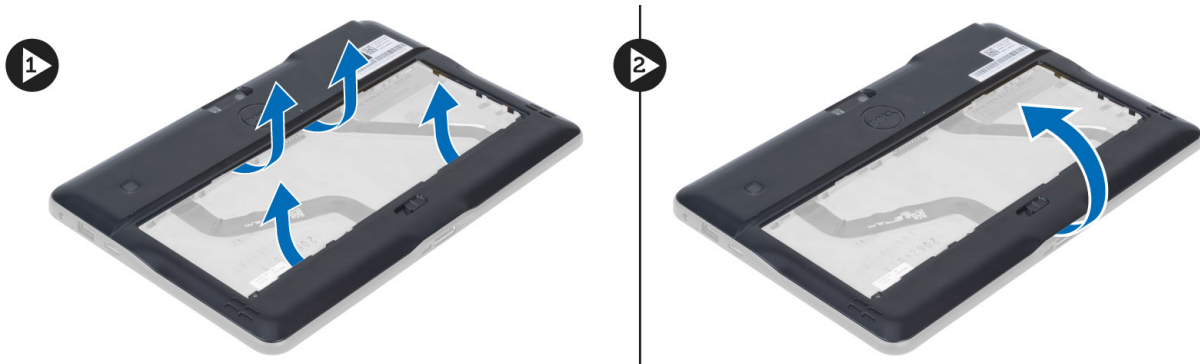
1. Postupujte podľa pokynov uvedených v časti *Pred servisným úkonom v počítači*.
2. Vyberte batériu.
3. Odstráňte skrutky, ktoré pripevňujú spodný kryt k počítaču.



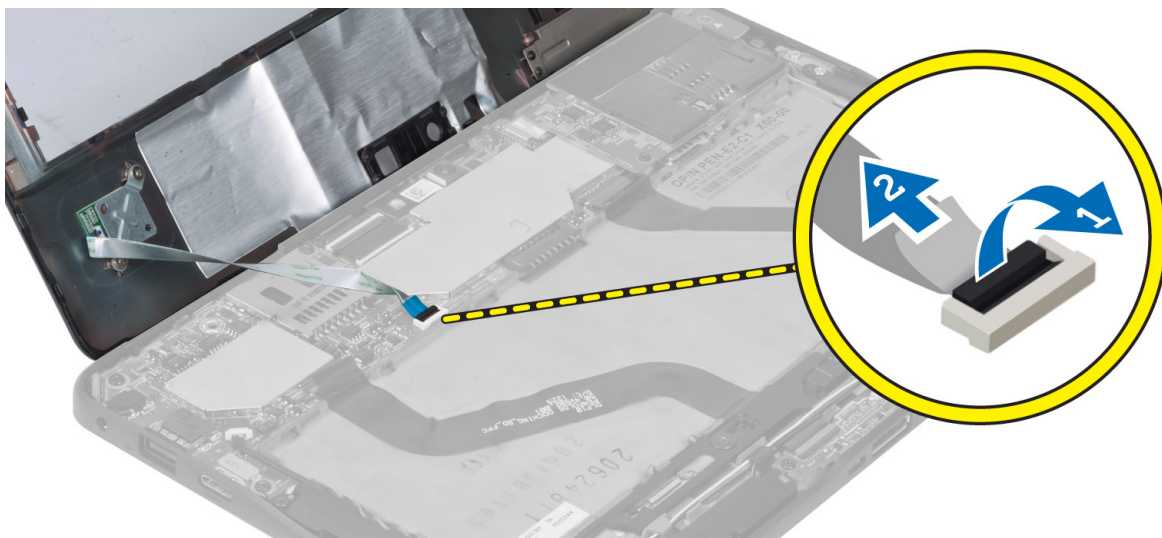
4. Páčením uvoľníte západky, ktoré držia spodný kryt, v poradí určenej šípkou na obrázku.



5. Vypáčte a nadvihnite západky, ktoré držia spodný kryt v zásuvke na batériu smerom nahor. Vypáčte a otočte spodný kryt.



6. Nadvihnite poistnú sponu smerom nahor, uvoľnite kábel snímača odtlačkov prstov a vyberte ho von zo systémovej dosky. Vyberte spodný kryt z počítača.

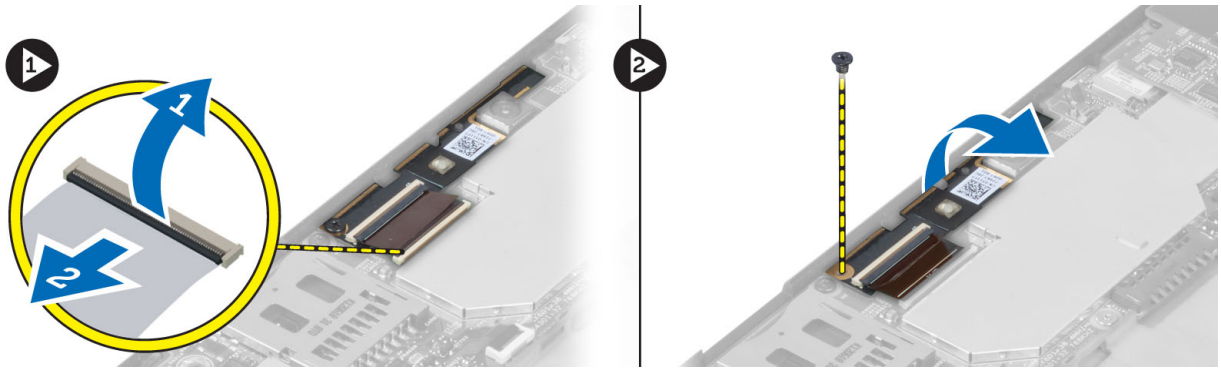


Inštalácia spodného krytu

1. Pripojte ohybný kábel snímača odtlačkov prstov od spodného krytu k systémovej doske.
2. Nasad'te spodný kryt na počítač.
3. Zatlačte okraje spodného krytu do istiacich spôn, kým sa úplne neuchytia.
4. Uťahnite skrutky, ktoré držia spodný kryt.
5. Vložte batériu.
6. Postupujte podľa pokynov uvedených v časti *Po dokončení práce v počítači*.

Demontáž prednej kamery

1. Postupujte podľa pokynov uvedených v časti *Pred servisným úkonom v počítači*.
2. Demontujte nasledujúce komponenty:
 - a) batéria
 - b) spodný kryt
3. Nadvihnite poistku konektora a odpojte kábel kamery. Odstráňte skrutku, ktorá pripevňuje modul kamery k počítaču. Odstráňte modul kamery z počítača.

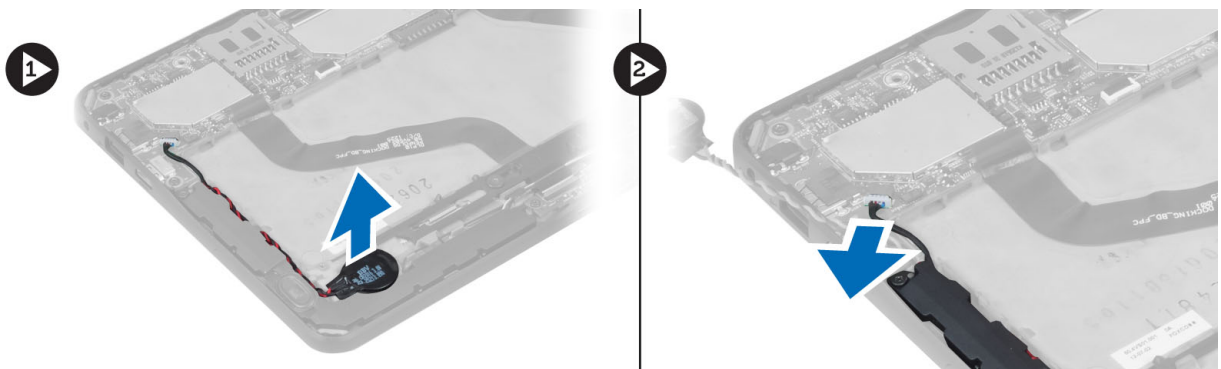


Inštalácia prednej kamery

1. Umiestnite modul kamery do svojho otvoru v počítači.
2. Utiahnite skrutku, ktorá upevňuje modul kamery k počítaču.
3. Pripojte kábel kamery ku konektoru.
4. Nainštalujte nasledujúce komponenty:
 - a) spodný kryt
 - b) batéria
5. Postupujte podľa pokynov uvedených v časti *Po dokončení práce v počítači*.

Demontáž reproduktorov

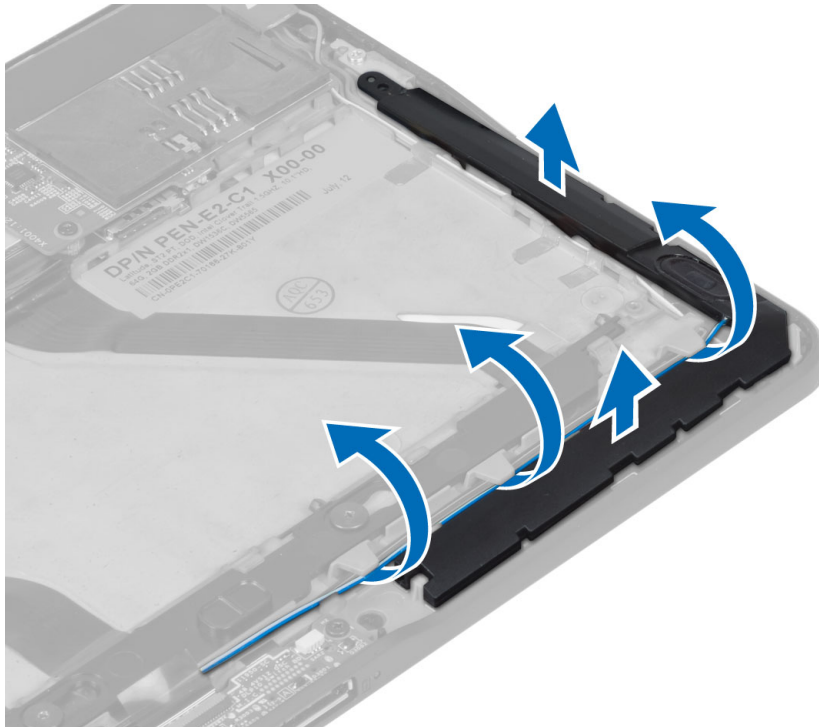
1. Postupujte podľa pokynov uvedených v časti *Pred servisným úkonom v počítači*.
2. Demontujte nasledujúce komponenty:
 - a) batéria
 - b) spodný kryt
3. Nadvihnite gombíkovú batériu zo zásuvky a uvoľnite jej káble spod reproduktora. Odpojte konektor reproduktora od systémovej dosky.



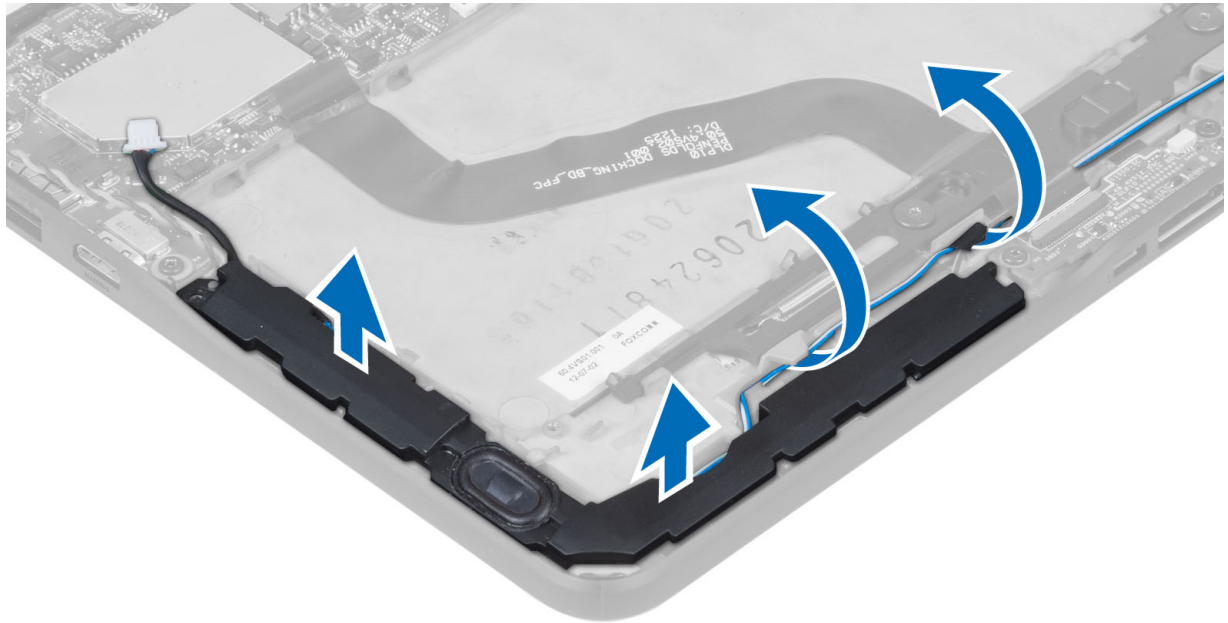
4. Odskrutkujte skrutky, ktoré pripevňujú reproduktory k počítaču.



5. Uvoľnite káble reproduktora na pravej strane počítača, nadvihnite pravý reproduktor a vyberte ho z počítača.



6. Uvoľnite káble reproduktora na ľavej strane počítača, nadvihnite ľavý reproduktor a vyberte ho z počítača.



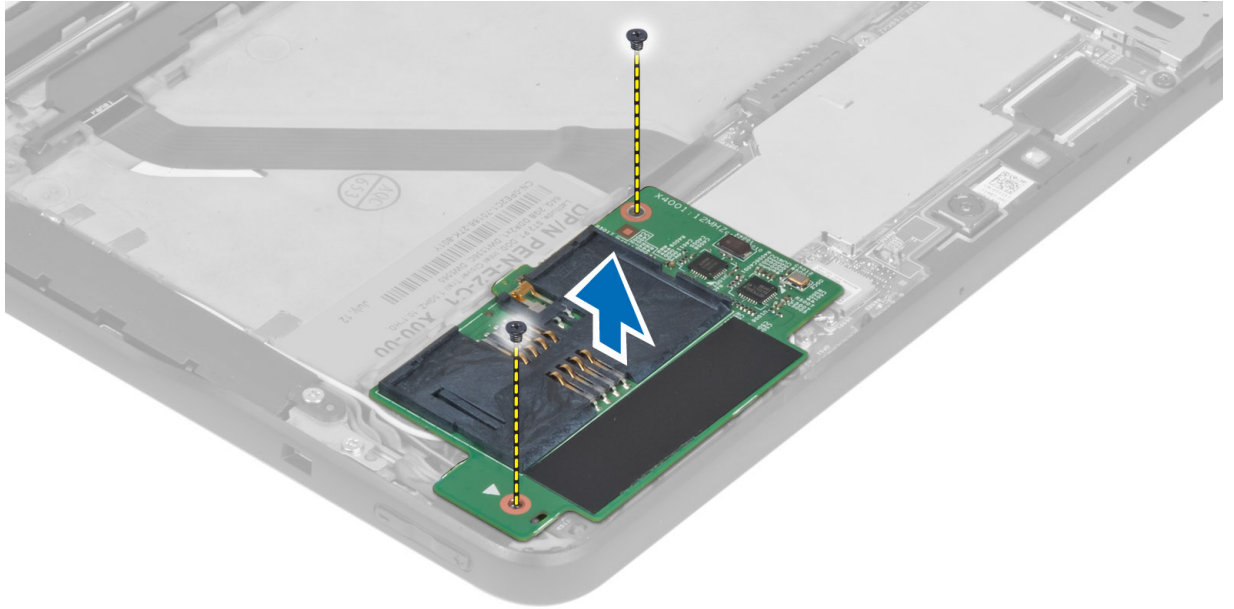
Inštalácia reproduktorov

1. Vložte pravý a ľavý reproduktor do príslušnej zásuvky.
2. Usporiadajte káble reproduktorov na skrinke.
3. Utiahnite skrutky, ktoré pripevňujú reproduktory na skrinke.
4. Vložte gombíkovú batériu do príslušnej zásuvky a usporiadajte káble.
5. Pripojte kábel reproduktora k príslušnému portu na systémovej doske.
6. Nainštalujte nasledujúce komponenty:
 - a) spodný kryt
 - b) batéria
7. Postupujte podľa pokynov uvedených v časti *Po dokončení práce v počítači*.

Demontáž čítačky kariet SmartCard

 **POZNÁMKA:** Čítačka kariet SmartCard je voliteľný komponent.

1. Postupujte podľa pokynov uvedených v časti *Pred servisným úkonom v počítači*.
2. Demontujte nasledujúce komponenty:
 - a) batéria
 - b) spodný kryt
3. Odskrutkujte skrutky, ktoré držia čítačku kariet SmartCard na systémovej doske, a nadvihnutím smerom nahor ju odstráňte z počítača.



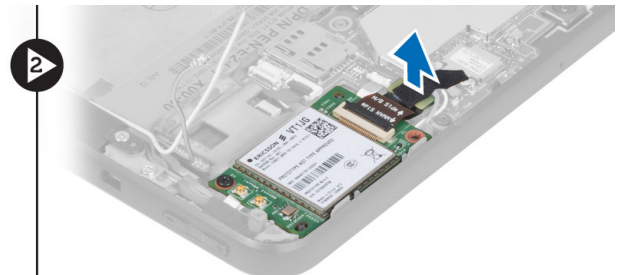
Inštalácia čítačky kariet SmartCard

1. Čítačku kariet SmartCard vložte do príslušnej zásuvky.
2. Zaskrutkujte skrutky, ktoré držia čítačku kariet SmartCard na systémovej doske.
3. Nainštalujte nasledujúce komponenty:
 - a) spodný kryt
 - b) batéria
4. Postupujte podľa pokynov uvedených v časti *Po dokončení práce v počítači*.

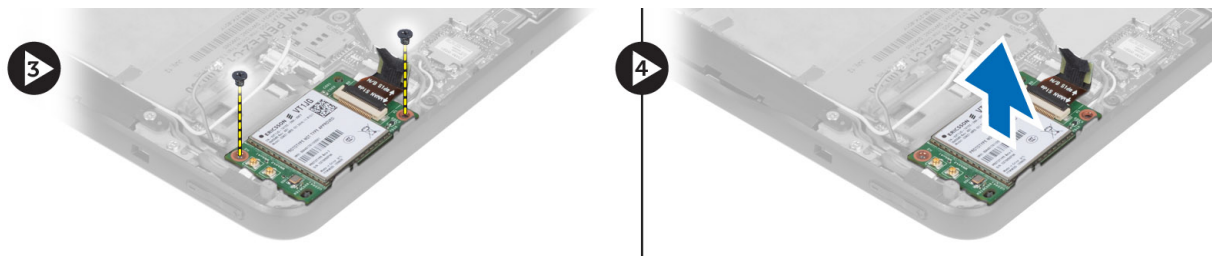
Demontáž karty rozli'ahlej bezdrôtovej siete (WWAN)

POZNÁMKA: Karta WWAN je voliteľný komponent.

1. Postupujte podľa pokynov uvedených v časti *Pred servisným úkonom v počítači*.
2. Demontujte nasledujúce komponenty:
 - a) batéria
 - b) spodný kryt
 - c) čítačka kariet SmartCard
3. Odpojte antény, ktoré sú pripojené ku karte WWAN. Nadvihnutím konektora systémovej dosky uvoľníte kartu WWAN.



4. Odskrutkujte skrutky, ktoré držia kartu WWAN na systémovej doske, a vydvihnite ju z počítača.

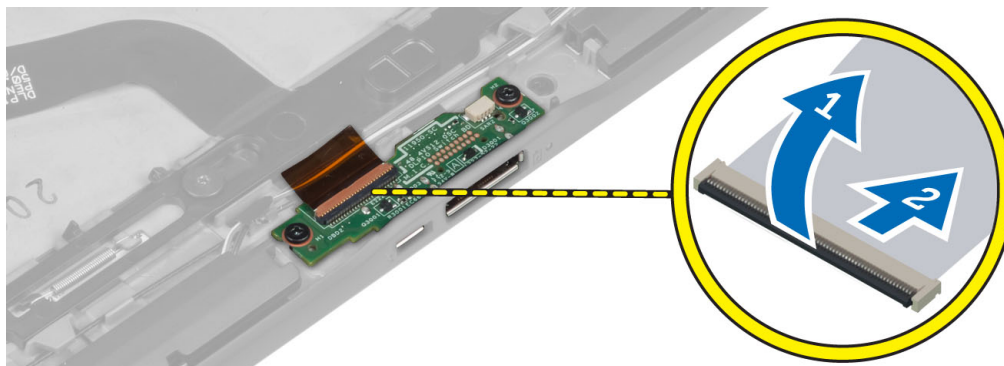


Inštalácia karty rozľahlej bezdrôtovej siete (WWAN)

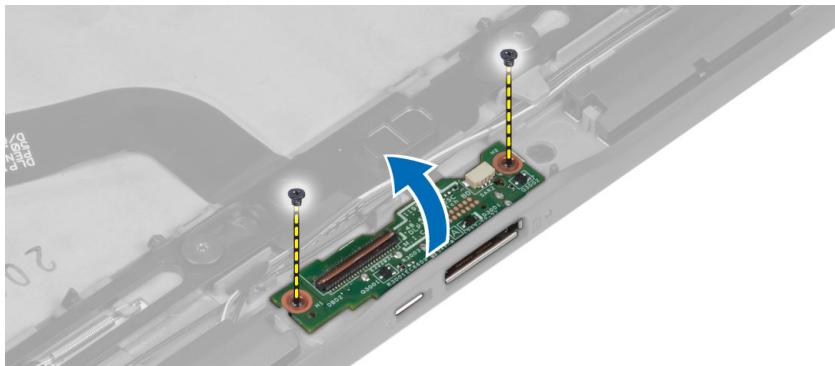
1. Zasuňte kartu WWAN do zásuvky.
2. Utiahnite skrutky, ktoré pripevňujú kartu siete WWAN k počítaču.
3. Pripojte údajový kábel systémovej dosky ku karte WWAN.
4. Zapojte antény podľa farebného kódu na karte WWAN.
5. Nainštalujte nasledujúce komponenty:
 - a) čítačka kariet SmartCard
 - b) spodný kryt
 - c) batéria
6. Postupujte podľa pokynov uvedených v časti *Po dokončení práce v počítači*.

Demontáž dokovacej dosky

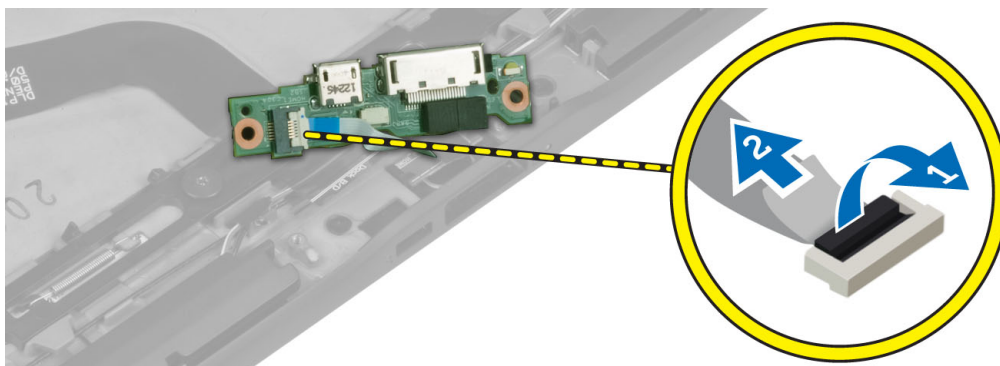
1. Postupujte podľa pokynov uvedených v časti *Pred servisným úkonom v počítači*.
2. Demontujte nasledujúce komponenty:
 - a) batéria
 - b) spodný kryt
 - c) čítačka kariet SmartCard
 - d) karta WWAN
 - e) reproduktor
 - f) predná kamera
3. Nadvihnite istiacu sponu konektora a odpojte ohybný kábel napájania dokovacej dosky z konektora.



4. Odskrutkujte skrutky, ktoré upevňujú dokovaciu dosku k počítaču.



5. Demontujte dokovaciau dosku z počítača a odpojte kábel dosky s tlačidlom Home.



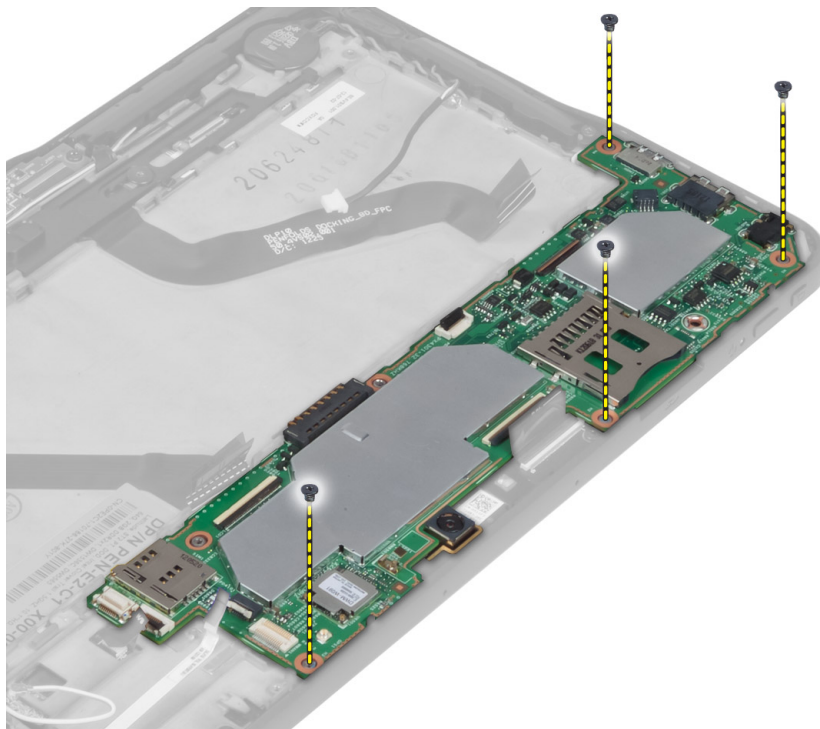
Inštalácia dokovacej dosky

1. Zapojte kábel dosky s tlačidlom Home k dokovacej doske a umiestnite dokovaciau dosku do príslušnej zásuvky v počítači.
2. Utiahnutím skrutiek pripevníte dokovaciau dosku k počítaču.
3. Zapojte ohybný napájací kábel dokovacej dosky do konektora.
4. Nainštalujte nasledujúce komponenty:
 - a) predná kamera
 - b) reproduktor
 - c) karta WWAN
 - d) čítačka kariet SmartCard
 - e) spodný kryt
 - f) batéria
5. Postupujte podľa pokynov uvedených v časti *Po dokončení práce v počítači*.

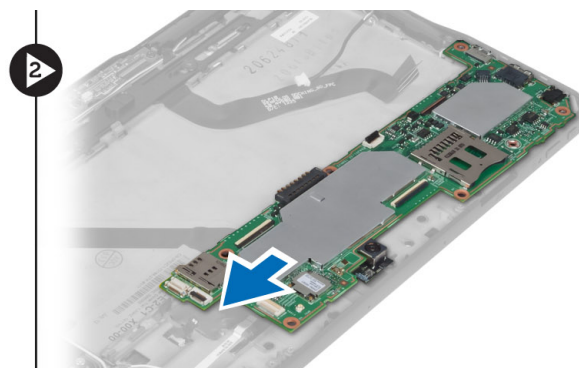
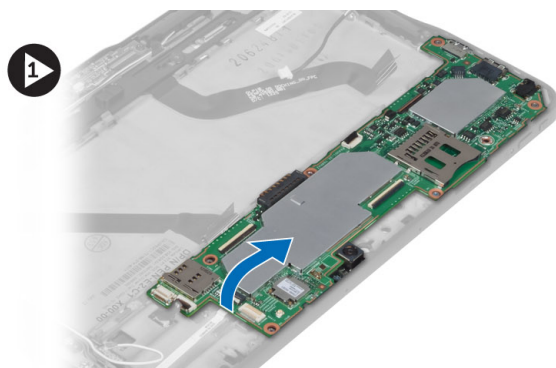
Demontáž systémovej dosky

1. Postupujte podľa pokynov uvedených v časti *Pred servisným úkonom v počítači*.
2. Demontujte nasledujúce komponenty:
 - a) batéria
 - b) spodný kryt
 - c) čítačka kariet SmartCard
 - d) karta WWAN
 - e) reproduktor

- f) predná kamera
 - g) dokovacia doska
3. Odpojte ohybné káble LVDS a dokovacej dosky.
 4. Odskrutkujte skrutky, ktoré upevňujú systémovú dosku k počítaču.



5. Nadvihnite systémovú dosku do uhla 45° a vyberte ju z počítača.



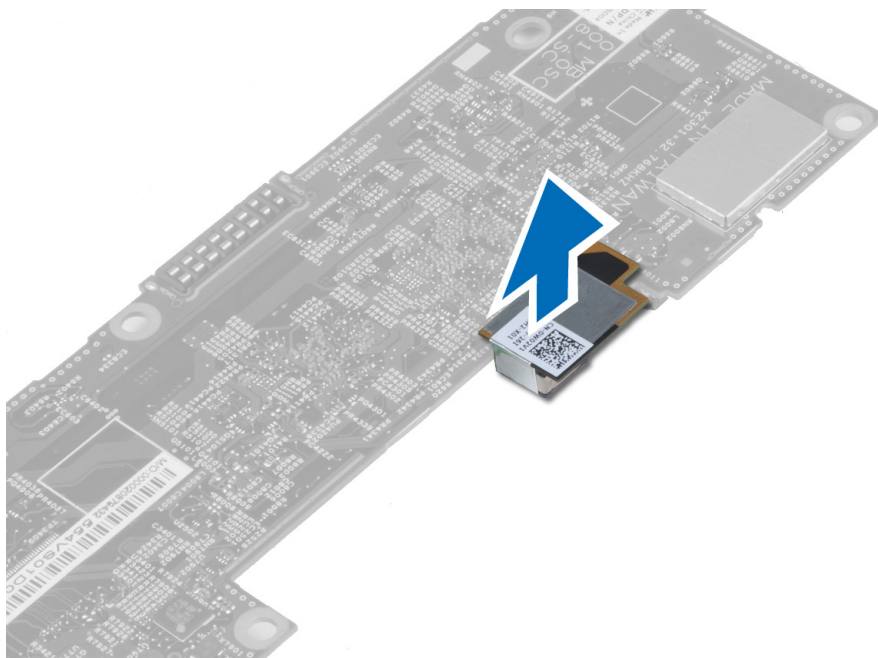
Inštalácia systémovej dosky

1. Umiestnite systémovú dosku do príslušného priečinku v počítači.
2. Uťahnite skrutky, ktoré pripevňujú systémovú dosku k počítaču.
3. Nainštalujte nasledujúce komponenty:
 - a) dokovacia doska
 - b) predná kamera
 - c) reproduktor
 - d) karta WWAN

- e) čítačka kariet SmartCard
 - f) spodný kryt
 - g) batéria
4. Postupujte podľa pokynov uvedených v časti *Po dokončení práce v počítači*.

Demontáž zadnej kamery

1. Postupujte podľa pokynov uvedených v časti *Pred servisným úkonom v počítači*.
2. Demontujte nasledujúce komponenty:
 - a) batéria
 - b) spodný kryt
 - c) čítačka kariet SmartCard
 - d) karta WWAN
 - e) reproduktor
 - f) predná kamera
 - g) systémová doska
3. Demontujte modul kamery zo systémovej dosky.



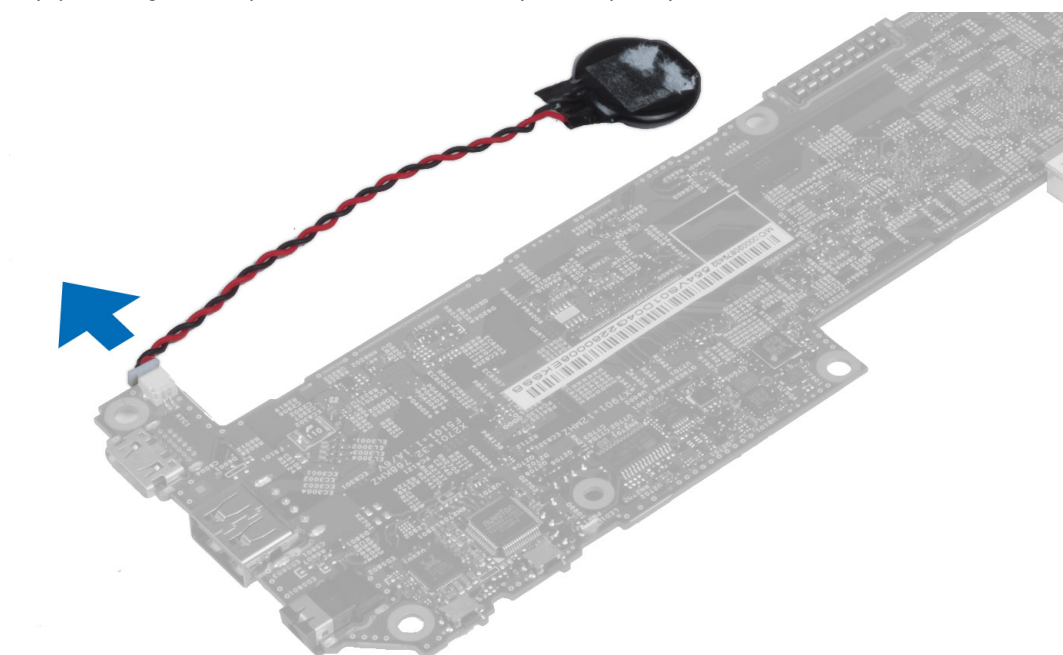
Inštalácia zadnej kamery

1. Vložte modul kamery do príslušnej zásuvky na systémovej doske.
2. Nainštalujte nasledujúce komponenty:
 - a) systémová doska
 - b) predná kamera
 - c) reproduktor
 - d) karta WWAN
 - e) čítačka kariet SmartCard
 - f) spodný kryt
 - g) batéria

3. Postupujte podľa pokynov uvedených v časti *Po dokončení práce v počítači*.

Demontáž gombíkovej batérie

1. Postupujte podľa pokynov uvedených v časti *Pred servisným úkonom v počítači*.
2. Demontujte nasledujúce komponenty:
 - a) batéria
 - b) spodný kryt
 - c) čítačka kariet SmartCard
 - d) karta WWAN
 - e) reproduktor
 - f) predná kamera
 - g) systémová doska
3. Odpojte kábel gombíkovej batérie a odstráňte ho od systémovej dosky.



Inštalácia gombíkovej batérie

1. Pripojte kábel gombíkovej batérie k systémovej doske.
2. Nainštalujte nasledujúce komponenty:
 - a) systémová doska
 - b) predná kamera
 - c) karta WWAN
 - d) čítačka kariet SmartCard
 - e) reproduktor
3. Znova vložte gombíkovú batériu do jej objímky v počítači.
4. Nainštalujte nasledujúce komponenty:
 - a) batéria
 - b) spodný kryt


5. Postupujte podľa pokynov uvedených v časti *Po dokončení práce v počítači*.


Program System Setup (Nastavenie systému)

Program System Setup umožní spravovanie hardvéru vášho počítača a zadanie nastavení na úrovni systému BIOS. Z programu System Setup môžete:

- Zmeniť informácie NVRAM po pridaní alebo odstránení hardvéru počítača
- Zobrazíť konfiguráciu systémového hardvéru
- Povolíť alebo zakázať integrované zariadenia
- Nastaviť hraničné hodnoty týkajúce sa výkonu a správy napájania
- Spravovať zabezpečenie vášho počítača

Vstup do nastavenia systému (BIOS)

 **POZNÁMKA:** Pred spustením programu System Setup (Nastavenie systému) musíte pripojiť klávesnicu USB k portu USB na pravej strane počítača alebo ak je počítač dokovaný, na zadnej strane dokovacej stanici.

1. Zapnite (alebo reštartujte) počítač.
2. Keď sa zobrazí modré logo DELL, musíte čakať, kým sa neukáže výzva na stlačenie klávesu F2.
3. Keď sa zobrazí výzva na stlačenie klávesu F2, ihneď stlačte kláves <F2>.
 -  **POZNÁMKA:** Výzva F2 znamená, že sa klávesnica inicializovala. Táto výzva sa môže zobrazíť iba na krátky čas, preto treba pozorne sledovať displej a hneď pri jej objavení stlačiť kláves <F2>. Ak stlačíte kláves <F2> skôr, než sa táto výzva objaví, nebude to mať žiadny účinok.
4. Zobrazí sa obrazovka System Setup (Nastavenie systému).
5. Ak budete čakať prídlho a zobrazí sa logo operačného systému, vyčkajte až kým nevidíte pracovnú plochu Microsoft Windows, potom vypnite počítač a skúste znovu.

Navigácia v programe System Setup (Nastavenie systému)

Na navigáciu obrazovkami programu System Setup (Nastavenie systému) používajte nasledujúce možnosti:

Kláves	Činnosť
< Esc >	Zatvorenie aktuálneho zobrazenia alebo prepnutie aktuálneho zobrazenia na stránku Exit (Skončiť) v programe System Setup (Nastavenie systému).
<lkona klávesnice na obrazovke>	Voľbou tejto možnosti môžete navigovať medzi nastaveniami systému pomocou klávesnice na obrazovke vstavanej do tabletu.
< Šípka nahor > alebo < Šípka nadol > (v prípade pripojenia k voliteľnej externej klávesnici USB)	Výber položky na zobrazenie.

Kláves	Činnosť
< Šípka doľava > alebo < Šípka doprava > (v prípade pripojenia k voliteľnej externej klávesnici USB)	Výber ponuky na zobrazenie.
<Ukazovateľ myši na obrazovke>	Voľbou tejto možnosti môžete navigovať medzi položkami programu System Setup pomocou vášho prsta alebo interaktívneho pera.
Ikona Použiť	Uloží aktuálnu konfiguráciu.
Ikona Predvolené	Načítanie predvolených nastavení.
Ikona Ukončiť	Ukončí program System Setup.

Ponuka zavádzania systému

Keď sa zobrazí logo spoločnosti Dell, stlačením klávesu <F12> spustíte ponuku zavádzania systému so zoznamom platných zariadení na zavedenie v systéme. V tejto ponuke sa nachádzajú možnosti **Hard Drive** (Pevný disk) **Network** (Sieť) **Diagnostics** (Diagnostika) a **Enter Setup** (Vstúpiť do nastavenia). Zariadenia uvedené v ponuke zavádzania závisia od zariadení, z ktorých je možné zaviesť systém. Táto ponuka je užitočná vtedy, keď sa pokúšate zaviesť systém z konkrétneho zariadenia alebo spustiť diagnostiku systému. Používanie ponuky zavádzania nevedie k žiadnym zmenám poradia zavádzania uloženého v systéme BIOS.

Možnosti programu System Setup (BIOS)

Tabuľka 3. Informácie o systéme

Možnosť	Funkcia
BIOS Version	Zobrazí číslo revízie BIOS.
Service Tag	Zobrazí servisný štítok tabletu.
Asset Tag	Zobrazí inventárny štítok počítača.
Ownership Tag	Zobrazuje informácie o vlastníkovi.
Manufacture Date	Zobrazuje dátum výroby.
Ownership Date	Zobrazuje dátum začiatku vlastníctva.
Memory Installed	Zobrazí veľkosť pamäte nainštalovanej do počítača.
Memory Available	Zobrazí veľkosť dostupnej pamäte v počítači.
Memory Speed	Zobrazí rýchlosť pamäte.

Tabuľka 4. Battery Information (Informácie o batérii)

Možnosť	Funkcia
AC Adapter	Zobrazuje informácie o napájacom adaptére.
Battery Status	Zobrazuje aktuálny stav batérie.

Možnosť	Funkcia
Battery Charge State	Ukazuje, či sa batéria nabíja alebo vybíja.
Battery Health	Zobrazuje technický stav batérie.

Tabuľka 5. Poradie zavádzania systému

Možnosť	Funkcia
File Browser Add Boot Option	Určuje poradie, v ktorom systém BIOS prehľadáva zariadenia pri hľadaní operačného systému na zavádzanie. Tu môžete pridať ďalšie zariadenie.
File Browser Del Boot Option	Zobrazené zavádzacie zariadenie môžete odstrániť zo zavádzacieho zoznamu.

Tabuľka 6. Date/Time (Dátum/čas)

Možnosť	Funkcia
System Date	Zobrazuje dátum systému.
System Time	Zobrazuje čas systému.

Tabuľka 7. System Configuration (Konfigurácia systému)


Možnosť	Funkcia
USB Configuration	Povoľuje alebo zakazuje zavádzanie z pamäťového zariadenia USB. Predvolená hodnota: Enabled (Povolené)
Miscellaneous Devices	Umožňuje aktivovať alebo zakázať rôzne zariadenia na doske. <ul style="list-style-type: none"> • Povoľenie/zakázanie zariadenia prednej kamery • Povoľenie/zakázanie zariadenia zadnej kamery • Povoľenie/zakázanie zariadenia pre pamäťové karty • Povoľenie/zakázanie zariadenia GPS

Tabuľka 8. Video

Možnosť	Funkcia
LCD Brightness	Zobrazuje jas panela, keď je vypnutý snímač okolitého osvetlenia. <ul style="list-style-type: none"> • Jas pri napájaní z batérie • Jas pri napájaní z napájacieho adaptéra

Tabuľka 9. Security (Zabezpečenie)

Možnosť	Popis
Admin Password	<p>Pomocou tohto poľa môžete nastaviť, zmeniť alebo vymazať heslo správcu (známe aj ako heslo nastavenia). Heslo správcu umožňuje nastaviť niekoľko funkcií zabezpečenia.</p> <p>V predvolenom nastavení jednotka nemá nastavené heslo.</p> <p>Pridanie nového hesla:</p> <ul style="list-style-type: none"> • Enter the old password (Zadať staré heslo) • Enter the new password (Zadať nové heslo) • Confirm the new password (Potvrdiť nové heslo) <p>Po zadaní údajov hesla kliknite na tlačidlo OK.</p>
System Password	<p>Umožní nastaviť, zmeniť alebo vymazať heslo počítača (predtým sa nazývalo „primárne“ heslo).</p> <p>V predvolenom nastavení jednotka nemá nastavené heslo.</p> <p>Pridanie nového hesla:</p> <ul style="list-style-type: none"> • Enter the old password (Zadať staré heslo) • Enter the new password (Zadať nové heslo) • Confirm the new password (Potvrdiť nové heslo) <p>Po zadaní údajov hesla kliknite na tlačidlo OK.</p>
Strong Password	<p>Enable strong password (Povoliť silné heslá) – Táto možnosť je v predvolenom nastavení zakázaná.</p>
Password Configuration	<p>Toto pole predpisuje minimálny a maximálny počet znakov pre heslo správcu a systémové heslo. Zmeny v týchto poliach budú aktívne až po potvrdení tlačidlom Použiť alebo uložením zmien pred ukončením nastavovania.</p> <ul style="list-style-type: none"> • Admin Password Min (Heslo správcu min) • Admin Password Max (Heslo správcu max) • System Password Min (Systémové heslo min) • System Password Max (Systémové heslo max)
Password Change	<p>Umožňuje určiť, či je zmena hesla systému a hesla pevného disku povolená, keď je nastavené heslo správcu.</p> <ul style="list-style-type: none"> • Allow Non-Admin Password Changes (Povoliť zmeny hesiel bez oprávnenia správcu) (predvolené)
Non-Admin Setup Changes	<p>Táto možnosť umožňuje určiť, či sú zmeny možností nastavenia povolené, keď je nastavené heslo správcu.</p> <ul style="list-style-type: none"> • Allow Wireless Switch Changes (Povoliť zmeny bezdrôtového spínača) (predvolené)
TPM Security	<p>Táto možnosť umožní riadiť, či má byť modul Trusted Platform Module (TPM – Modul dôveryhodnej platformy) povolený a viditeľný v systéme.</p> <p>TPM Security (Zabezpečenie TPM) (predvolené)</p>

Možnosť	Popis
	 POZNÁMKA: Načítanie predvolených hodnôt nástroja pre nastavenie nemá vplyv na možnosti aktivácia, deaktivácia a vymazanie. Zmeny v tomto nastavení sa prejavajú hneď.
PTT	Umožňuje zapnúť alebo vypnúť podporu PTT. <ul style="list-style-type: none"> • PTT Security (Zabezpečenie PTT) (predvolené) • Revoke Trust (Odvolať dôveru) (predvolené)
Computrace (R)	Toto pole umožňuje aktivovať alebo zakázať rozhranie modulu BIOS voliteľnej služby <i>Computrace Service</i> od firmy <i>Absolute Software</i> . <ul style="list-style-type: none"> • Deactivate (Deaktivovať) (predvolené) • Disable (Zakázať) • Activate (Aktivovať)
Admin Setup Lockout	Umožňuje povoliť alebo zakázať možnosť vstupu do nastavení, keď je nastavené heslo správcu. <ul style="list-style-type: none"> • Enable Admin Setup Lockout (Povoliť blokovanie heslom správcu) (predvolené)

Tabuľka 10. Secure Boot (Bezpečné zavedenie)

Možnosť	Funkcia
Secure Boot	Povoľuje alebo zakazuje funkciu bezpečného zavedenia. Predvolená hodnota: Zakázané
Expert Key Management	Umožňuje spravovať všetky kľúče bezpečného spustenia.

Tabuľka 11. Performance (Výkon)

Možnosť	Popis
Multi Core Support	Určuje, či bude mať proces povolené použitie jedného alebo všetkých jadier. Výkon niektorých aplikácií sa využitím ďalších jadier zvýši. <ul style="list-style-type: none"> • All (Všetky) (predvolené) • 1 • 2
Intel SpeedStep	Umožňuje povoliť alebo zakázať režim Intel SpeedStep procesora. <ul style="list-style-type: none"> • Enable Intel(R) SpeedStep (Povoliť Intel(R) SpeedStep) (predvolené)
C States Control	Umožňuje povoliť alebo zakázať ďalšie stavy spánku procesora. <ul style="list-style-type: none"> • C states (Stavy C) (predvolené)
Intel TurboBoost	Umožňuje povoliť alebo zakázať režim procesora Intel TurboBoost. <ul style="list-style-type: none"> • Enable Intel TurboBoost (Povoliť Intel TurboBoost) (predvolené) – Umožní, aby ovládač TurboBoost zvýšil výkon procesora CPU alebo grafického procesora.

Možnosť	Popis
Hyperthread Control	Táto možnosť umožňuje používateľom povoliť a zakázať možnosť Hyperthread Control (Riadenie hypervlákien). <ul style="list-style-type: none"> Hyperthread Control (Riadenie hypervlákien, povolené v predvolenom nastavení)

Tabuľka 12. Power Management (Správa napájania)

Možnosť	Popis
AC Behavior	Umožňuje automatické zapnutie počítača po pripojení napájacieho adaptéra. Táto možnosť je zakázaná. <ul style="list-style-type: none"> Wake on AC (Prebudenie počítača po pripojení napájacieho adaptéra)
Wake on LAN	Táto možnosť umožní spustenie počítača z vypnutého stavu pomocou špeciálneho signálu cez sieť LAN. Prebúdzanie počítača z pohotovostného režimu nie je týmto nastavením ovplyvnené a je potrebné ho povoliť v operačnom systéme. Táto funkcia je aktívna, len ak je počítač napájaný z napájacieho adaptéra. <ul style="list-style-type: none"> Disabled (Zakázané) – Nepovolí uvedenie počítača do činnosti po prijatí signálov signálu na prebudenie zo siete LAN alebo bezdrôtovej siete LAN. (Predvolené) LAN Only (Len LAN) – Umožňuje uviesť počítač do činnosti prostredníctvom špeciálnych signálov siete LAN.

Tabuľka 13. Post Behaviour (Správanie pri teste POST)

Možnosť	Popis
Adapter Warnings	Umožňuje aktivovať výstražné hlásenia adaptéra pri použití niektorých napájacích adaptérov. Táto možnosť je predvolene povolená. <ul style="list-style-type: none"> Enable Adapter Warnings (Povoliť výstrahy adaptéra)
POST Hotkeys	Určuje, či má prihlasovacia obrazovka zobrazovať správu o požadovanej postupnosti klávesov pre vstup do ponuky možností pri spustení systému BIOS. <ul style="list-style-type: none"> Enable F12 Boot Option menu (Povoliť ponuku možností zavádzania F12) (predvolené).

Tabuľka 14. Virtualization Support (Podpora technológie Virtualization)

Možnosť	Popis
Virtualization	Táto možnosť určuje, či môže aplikácia Virtual Machine Monitor (VMM) používať prídavné funkcie hardvéru, ktoré ponúkajú technológie Intel Virtualization. <ul style="list-style-type: none"> Enable Intel Virtualization Technology (Povoliť technológiu Intel Virtualization Technology) (Predvolené)

Tabuľka 15. Bezdrôtové pripojenie

Možnosť	Popis
Wireless Device Enable	Umožňuje povoliť alebo zakázať bezdrôtové zariadenia

Možnosť	Popis
	<ul style="list-style-type: none"> • WLAN • Bluetooth <p>Všetky možnosti sú predvolene povolené.</p>

Tabuľka 16. Maintenance (Údržba)

Možnosť	Popis
Service Tag	Zobrazí servisný štítok počítača.
Asset Tag	Umožňuje vytvoriť inventárny štítok systému, ak ešte nebol nastavený. Táto možnosť nie je v predvolenom nastavení nastavená.

Tabuľka 17. System Logs (Systémové záznamy)

Možnosť	Popis
BIOS events	<p>Zobrazí záznam udalostí systému a umožňuje vymazať denník.</p> <ul style="list-style-type: none"> • Clear Log (Vymazať záznam)

Odstraňovanie problémov vášho počítača

Problémy so svojím počítačom môžete odstrániť pomocou indikátorov ako diagnostické svetlá, zvukové kódy a chybové hlásenia počas prevádzky počítača.

Vylepšené vyhodnotenie systému pred zavedením (Enhanced Pre-Boot System Assessment – ePSA)

ePSA je diagnostická pomôcka, ktorá je k dispozícii vo vašom počítači. Tento nástroj obsahuje sériu testov hardvéru počítača. Tieto testy môžete spustiť aj keď vo vašom počítači nie je žiadny nosič (pevný disk, optická jednotka atď.). Ak test ePSA odhalí poruchu niektorého komponentu, systém zobrazí chybový kód a vydá zvukový kód.

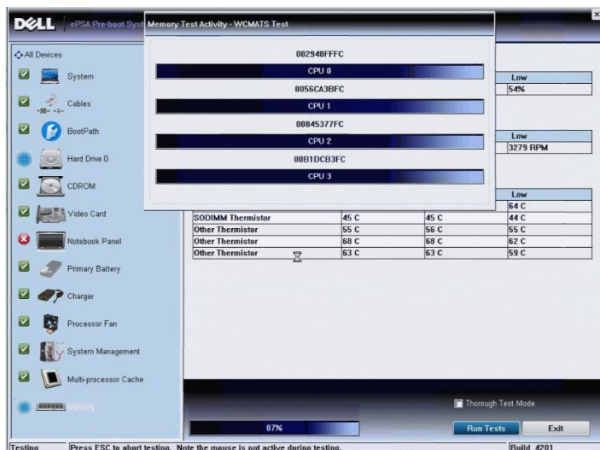
Vlastnosti

- Grafické používateľské rozhranie
- Automatická predvolená operácia – spúšťa test všetkých zariadení, pričom umožní používateľom prerušiť test a vybrať ktorékoľvek zariadenie
- Skontroluje, či je hlavný zavádzací záznam pripravený úplne zaviesť celé prostredie operačného systému
- Test panela tabletu
- Test videopamäte
- Test batérie
- Test nabíjačky
- Skenovanie denníku udalostí
- Test vyrovnávacej pamäte multiprocessora

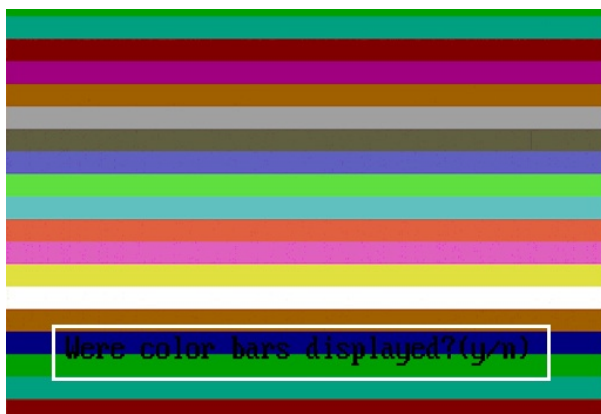
Spustenie diagnostického nástroja ePSA

POZNÁMKA: Nasledujúce kroky môžete použiť na spustenie diagnostického nástroja ePSA v režime DOS bez použitia externej klávesnice.

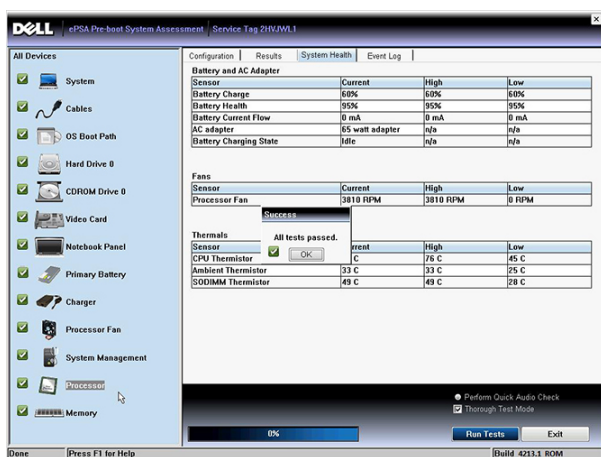
1. Zapnite systém a ihneď stlačte tlačidlo **Zvýšenie hlasitosti** pre spustenie testov.
2. Počítač spustí nástroj ePSA.



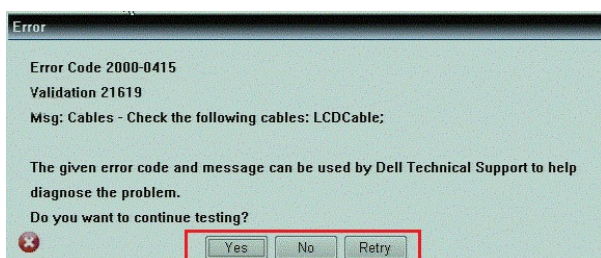
3. Počas testovacieho procesu, dostanete otázku s možnosťami odpovede YES (Áno) alebo NO (Nie). Vyberte odpoveď voľbou Zvýšenie hlasitosti = YES alebo Zníženie hlasitosti = NO.



4. Stlačte tlačidlo Bezpečnosť (<Ctrl> + <Alt> +) pre stlačenie tlačidla **OK** po dokončení testov.



5. Tlačidlá zvýšenia hlasitosti a zníženia hlasitosti môžete používať aj ako tlačidlo <Tab> pri prepínaní medzi možnosťami.



Zvukové kódy

Počítač môže vydávať sériu pípnutí počas spúšťania, ak monitor nemôže zobrazíť chyby alebo problémy. Tieto série signálov, nazývané zvukové kódy, identifikujú rôzne problémy. Odstup medzi pípnutiami je 300 ms. Prestávka medzi sériami pípnutí trvá 3 s, jedno pípnutie trvá 300 ms. Po každom pípnutí a každej sérii pípnutí BIOS zisťuje, či stlačil používateľ tlačidlo napájania. Ak áno, BIOS opustí slučku a vykoná bežný postup vypínania systému.

Kód	Prčina a kroky odstraňovania problému
1	Prebieha alebo zlyhal kontrolný súčet systému BIOS ROM Chyba systémovej dosky, porušený BIOS alebo chyba pamäte ROM
2	Nebola detegovaná žiadna RAM Nebola detegovaná pamäť
3	Chyba čipovej sady (čipová sada North a South Bridge, chyba DMA/IMR/časovača), zlyhanie testu hodín, zlyhanie brány A20, zlyhanie nadradeného I/O čipu, zlyhanie testu radiča klávesnice Chyba systémovej dosky
4	Chyba čítania/zápisu RAM Chyba pamäte
5	Zlyhanie napájania hodín reálneho času Zlyhanie batérie CMOS
6	Zlyhanie testu video BIOS Chyba grafickej karty
7	Chyba testu vyrovnávacej pamäte procesora CPU Zlyhanie procesora
8	Displej Zlyhanie displeja

Chybové svetelné kódy

Kódy diagnostickej kontrolky vysielajú kontrolka LED na tlačidlo napájania. Kontrolka tlačidla napájania blikaním oznámi kód zodpovedajúci príslušnému chybovému stavu. Napríklad: V prípade chyby Nebola detegovaná pamäť (svetelný kód 2) kontrolka tlačidla napájania zabliká dvakrát, urobí pauzu, zabliká dvakrát, pauza, atď. Túto postupnosť opakuje, kým sa systém nevypne.

Kód	Prčina a kroky odstraňovania problému
1	Systémová doska: chyba pamäte ROM systému BIOS Chyba systémovej dosky, porušený BIOS alebo chyba pamäte ROM
2	Pamäť Nebola detegovaná žiadna pamäť/RAM
3	Chyba čipovej sady (čipová sada North a South Bridge, chyba DMA/IMR/časovača), zlyhanie testu hodín, zlyhanie brány A20, zlyhanie nadradeného I/O čipu, zlyhanie testu radiča klávesnice Chyba systémovej dosky
4	Chyba čítania/zápisu RAM Chyba pamäte

Kód	Príčína a kroky odstraňovania problému
5	Zlyhanie napájania hodín reálneho času Zlyhanie batérie CMOS
6	Zlyhanie testu video BIOS Chyba grafickej karty
7	Chyba testu vyrovnávacej pamäte procesora CPU Zlyhanie procesora
8	Displej Zlyhanie displeja

Odstraňovanie problémov pre program Wacom Digitizer

Aplet Wacom Tablet Settings sa používa na úpravu viacerých nastavení digitalizátora. Po načítaní ovládačov Wacom sa na paneli úloh objaví ikona.

Kroky na odstránenie poruchy


1. Skontrolujte informácie o systéme a zistite, koľko dotykových bodov sa rozpozná.
 - Kliknite pravým tlačidlom na ikonu **Počítač** a z ponuky vyberte položku **Vlastnosti**.
 - V informačnom okne sa zobrazí počet dotykových bodov.



POZNÁMKA: Dotykové body v okne vlastností ukazujú, že v tablete bol nainštalovaný ovládač dotykového ovládania. Pre ďalšie informácie o nainštalovanom ovládači si pozrite nasledujúce kroky.

- Otvorte okno **Správca zariadení** a skontrolujte, či tablet rozpozná digitalizátor.
- Môžete to overiť postupom **Správca zariadení** → **Zariadenia s rozhraním HID** → **Zariadenie I2C HID**. Pravým tlačidlom kliknite na kartu **Podrobnosti** a vyberte možnosť **Identifikácie hardvéru**.
- Skontrolujte, či zoznam v popise zariadenia obsahuje položku **Wacom** a vedľa nej nie je žltý výkričník.
- Ak sa zariadenie nerozpoznalo, skontrolujte, či nie je zobrazené v sekcii **Neznáme zariadenia** a aktualizujte ovládač pre neznáme zariadenie.

Technické údaje

 **POZNÁMKA:** Ponuka sa môže líšiť podľa oblasti. Nasledujúce technické údaje obsahujú len informácie, ktorých dodanie s počítačom je požadované zákonom. Ďalšie informácie týkajúce sa konfigurácie počítača získate kliknutím na položku **Štart** → **Pomoc a technická podpora**. Potom vyberte možnosť zobrazenia informácií o počítači.

Informácie o systéme	
Čipová sada	Intel Atom Z2760
Šírka zbernice DRAM	32 bitov
Flash EPROM	SPI 4M bitov
Procesor	
Typ	Intel Atom Z2760
Frekvencia externej zbernice	800 MHz
Pamäť	
Kapacita pamäte	2 GB
Typ pamäte	LPDDR2
Zvuk	
Typ	Dvojkanálový kodek I2S
Radič	Realtek ALC3261
Stereo konverzia	24 bitov
Rozhranie:	
Interné	I2 S zvukové rozhranie
Externé	kombinovaný konektor na mikrofón a stereofónne slúchadlá/ reproduktory
Reproduktory	2 x 1 W stereofónne reproduktory
Interný zosilňovač pre reproduktory	1 W na kanál
Video	
Typ videa	integrované
Dátová zbernica	interná
Grafická karta	Intel Graphics Media Accelerator

Komunikačné rozhrania		
Sieťový adaptér	Gigabit LAN založené na USB 2.0 cez dok	
Bezdrôtové pripojenie	mobilná širokopásmová karta (voliteľná)	
Porty a konektory		
Zvuk	jeden kombinovaný konektor na mikrofón a stereofónne slúchadlá/reproduktory	
Video	jeden konektor mini HDMI	
USB	jeden konektor USB 2.0	
Čítačka pamäťových kariet	jedna čítačka pamäťových kariet 3 v 1	
Displej		
Typ	HD IPS LED	
Veľkosť	10,1" s vysokým rozlíšením (HD)	
Rozmery:		
Výška	125,11 mm (4,93")	
Šírka	222,52 mm (8,76")	
Uhlopriečka	255,28 mm (10,05")	
Aktívna oblasť (X/Y)	222,52 mm / 125,11 mm	
Maximálne rozlíšenie	1366 x 768 pixlov	
Maximálny jas	450 nitov	
Obnovovacia frekvencia	60 Hz	
Minimálne pozorovacie uhly:		
Vodorovný	80/80	
Zvislý	80/80	
Rozstup pixlov	0,1629 x 0,1629	
Batéria		
Typ	2-článková lítium-iónová (30 Wh)	4-článková lítium-iónová (60 Wh)
Rozmery		
Dĺžka	238,30 mm (9,38")	238,30 mm (9,38")
Výška	5,48 mm (0,22")	10,03 mm (0,39")
Šírka	86,50 mm (3,40")	86,50 mm (3,40")
Hmotnosť	220,00 g (0,49 lb)	373,00 g (0,82 lb)
Napätie	7,4 V=	7,4 V=

Batéria

Teplotný rozsah

Prevádzka	0 °C až 50 °C (32 °F až 158 °F)	0 °C až 50 °C (32 °F až 158 °F)
Mimo prevádzky	-20 °C až 65 °C (-4 °F až 149 °F)	-20 °C až 65 °C (-4 °F až 149 °F)
gombíková batéria	3 V CR2025 lítium-iónová	

Napájací adaptér

Typ

Vstupné napätie	100 V= až 240 V=
Vstupný prúd (maximálny)	0,87 A
Vstupná frekvencia	50 Hz až 60 Hz
Výstupný výkon	30 W
Výstupný prúd (30 W)	1,54 A
Menovité výstupné napätie	19 V=/1,58 A; 19,5 V=/1,54 A
Teplotný rozsah:	
Prevádzka	0 °C až 35 °C (32 °F až 95 °F)
Mimo prevádzky	-40 °C až 65 °C (-40 °F až 149 °F)

Fyzické vlastnosti

Výška (s bezpečnosťou)	10,50 mm až 13,40 mm (0,41" až 0,53")
Šírka	274 mm (10,79")
Hĺbka	176,60 mm (6,95")
Hmotnosť (minimálna)	658 g (1,51 lb)

Nároky na prostredie

Teplota:

Prevádzka	-25 °C až 85 °C
Skladovanie	-40 °C až 85 °C

Relatívna vlhkosť (maximálna):


Prevádzka	Prevádzka 10% až 90% (nekondenzujúca)
Skladovanie	Skladovanie 5 % až 95 % (nekondenzujúca)

Nadmorská výška (maximálna):

Prevádzka	-16 m až 3048 m (-50 až 10 000 stôp)
Mimo prevádzky	-15,2 m až 10 668 m (-50 až 35 000 stôp)

Hladina vzduchom prenášaných kontaminantov G1 v súlade s definíciou v norme ISA-71.04-1985

Kontaktovanie spoločnosti Dell

 **POZNÁMKA:** Ak nemáte aktívne pripojenie na internet, kontaktné informácie nájdete vo faktúre, dodacom liste, účtenke alebo v produktovom katalógu spoločnosti Dell.

Spoločnosť Dell ponúka niekoľko možností podpory a servisu on-line a telefonicky. Dostupnosť sa však líši v závislosti od danej krajiny a produktu a niektoré služby nemusia byť vo vašej oblasti dostupné. Kontaktovanie spoločnosti Dell v súvislosti s predajom, technickou podporou alebo službami zákazníkom:

1. Navštívte stránku **dell.com/support**
2. Vyberte kategóriu podpory.
3. Overte svoju krajinu alebo región v rozbaľovacom zozname Výber krajiny/regiónu v hornej časti stránky.
4. V závislosti od konkrétnej potreby vyberte prepojenie na vhodnú službu alebo technickú podporu.